



NEM ESETT MESSZE AZ ALMA

CSALÁDI HÁZ HŰVÖSVÖLGYBEN

SZÖVEG: BUKÓ GYÖRGY / ÉPÍTÉS: VONNÁK JÁNOS, VONNÁK ÉS TÁRSAI ÉPÍTÉSZ STÚDIÓ / FOTÓ: BUJNOVSZKY TAMÁS



VERTIKÁLIS SZERKESZTÉS KÉNYELMES TERASZOKKAL A KERT FELŐLI OLDALON

Első látásra egy átlagos, utca felé zárt, minimalista villát találunk Hűvösvölgy egy csendes, ám mégis frekventált részén. Azonban ebben az esetben az első benyomás nem oly meghatározó, mint azt hinnénk. A családi villát körbe-és bejárva számtalan egyedi elem tárul föl, ami fölülírja az elsöre kialakult képet. A Vonnák és Társai Építész Stúdiótól megszokott, részletekbe merülő tervezést kiegészíti egy nem kevésbé gondos kivitelezői hozzáállás is.



LÉPCSŐHÁZAT REJT A HOMLOKZAT SÍKJÁBÓL KIEMELKEDŐ, HOSSZÚKÁS KUBUS



LÁTSZÓLAG SIMA ÚGY - HOMOGEN, FEHÉR SÍKOK A KORTÁRS TRENDEKNEK MEGFELELŐEN

ÖSSZEVASALVA

Megszokott, mai trendbe illő épületet láthatunk az utcáról. Ám ha kicsit jobban odafigyelünk, föltűnik egy húzd meg-ereszd meg kerítés, ami ugyan szinte teljesen lezárja a belátást, mégis könnyed, szellős érzetet kelt. A kerítésen belül kibontakozik az összkép, amit a ház közvetlen környezetével harmonizálva vetít a térbe. Ezt a képet töretlen síkok, nagy felületek, nyers színek – egyfajta simaság jellemzi. A kert felé kinyílik a ház, de formaképzésében és színeiben következetes marad az előzőekhez. A tervező vette

a fáradságot, és a tereprendezésben tovább vitte az épület nagy, homogén felületeiben megkezdett vizuális munkát. Ennek érdekében az egyébként közepesen lejtős telken az építkezés befejeztével a Kárpáti Kert Kft. gondos terepmunkát végzett. Ezt Vonnák János éppoly figyelemmel vezényelte, mint a ház fölépítését. Az eredmény magáért beszél: minden sík, lejtő, és támfal optimális pozícióba került, hogy reagáljanak a ház formáira, egyszersmind kiemelve azokat.



A VÁROSI TÁJKÉP CSOPORT BETONBA ÖNTÖTT INSTALLÁCIÓJA A HOMLOKZATON

FOLYOSÓ NÉLKÜL

Kényelmes méretű, egyszerű előtér fogadja a belépőt az épület két traktusa közé visszahúzott bejárata mögött. Néhány lépés után az annál impozánsabb lépcsőtér tárul föl. A tervező itt nem a családi házaknál megszokott módon oldotta meg a problémát. Drámai nagyvonalúságával e nyitott, levegős tér fényévekre van a megszokott, falak közé szorított, kétkarú szerkezetektől. Erre erősít rá a ház részeként megfogalmazott hatalmas virágláda, telis-tele vízkultúrák növényekkel. Ám nem ez a lépcsőház legfőltűnőbb eleme: a felső szint mennyezetéről egy soha nem látott méretű, kagylóhéj csillár függ alá, ami betölti és uralja a teret. Csak néhány lépés vezet át észrevétlenül az intim helyiségek zónáján a közösségi terekbe. Az előtér egy tapétaajtaja mögött húzódik ugyanis a gardrób, ami alárendelt viszonyától függetlenül egyedi bútorzatot kapott Fekete Dezső bútortervező munkája nyomán. Innen nyílik a dolgozó, a szülői háló és a fürdő együttese. Ezzel az elrendezéssel az építész folyosó nélkül oldotta meg, hogy a közösségi terek a velük ellentétes oldalon lévő bejáratától elérhetővé váljanak. Ugyanakkor a földszinti fő terek sora egy vizuális folyosóra szerveződik. Ez a ház tengelyében, az előtértől a lépcsőházon és a konyhán keresztül, a hátulsó üvegajtón túl egy kerti útban folytatódik a kert végébe tervezett pihenőig.



AZ ÉTKEZŐ ÉS A TÉVÉNÉZŐ ZÓNÁK EGYMÁS SZOMSZÉDSÁGÁBAN

A MODERN KONYHA KÉT ÜVEG TOLÓAJTÓVAL VÁLASZTHATÓ LE A FÖLDSZINTI ZÓNÁKRÓL



ZÓNÁK EGYMÁS KÖZT

A földszint kert felé forduló traktusában kapott helyet „L” alakba rendezve a nappali, az étkező és a konyha. Ez utóbbi ugyan egy légteret alkot a többi zónával, ám elhelyezésének hála, két üveg tolóajtóval leválasztható. Egyébként tényleg csak zónákról beszélhetünk, melyeket a hatalmas térben csupán a nyílások és a bútorok elhelyezése jelöl ki. Így alakulhatott ki egy olvasó-beszélgető sarok, egy kanapés-tévé nappali rész és egy étkező. Ez a ház déli oldalán húzódó tér a hatalmas üvegfelületek jóvoltából közvetlen kapcsolatban áll a budai hegyekre nyíló panorámával és a kerttel. Meglepetéssel is szolgál az ide kapcsolódó, déli oldalon fekvő terasz: a nappali tévéfalának külső oldalán ugyanis Szöllőssy Barbara és Pyka Zsolt (Városi Tájkép Csoport) installációja a lombokon átszűrődő napfényt öntötte betonba. Érdekes megfigyelni, hogy még ez a műalkotás is mennyre belesimul az épület külső arculatába. Ez a következetesség a beltérben is nyomon követhető. A nagyvonalú térkezelés nagy felületeket is eredményezett, melyeket a tervező keskeny álfugákkal tört meg. Ez az ornamentika végigvonul a házon. Megjelenik a nappali, a lépcsőház, az emelet falain, de a lépcsőfokok és az alagsori folyosó megvilágítása is ilyen résekben bújjik meg. Kevés textúrával a világos, szinte fehér színek jellemzőek a földszint tereire és a legdominánsabb a mindenhol jelen lévő, magas fényű kerámiapadló. Egyedül a lépcső burkolata az, ami kicsit megtöri a homogenitást sötét fájával. Ugyanakkor előkészítése ez az emelet melegebb hangulatának.



A LÉPCSŐHÁZ NYITOTT, LEVEGŐS TERE, LÁTVÁNYOS ÉS GRANDIÓZUS KAGYLÓHÉJ CSILLÁRRAL



ÁTGONDOLT, LETISZTULT SZERKESZTÉS A FÜRDŐSZOBÁBAN IS

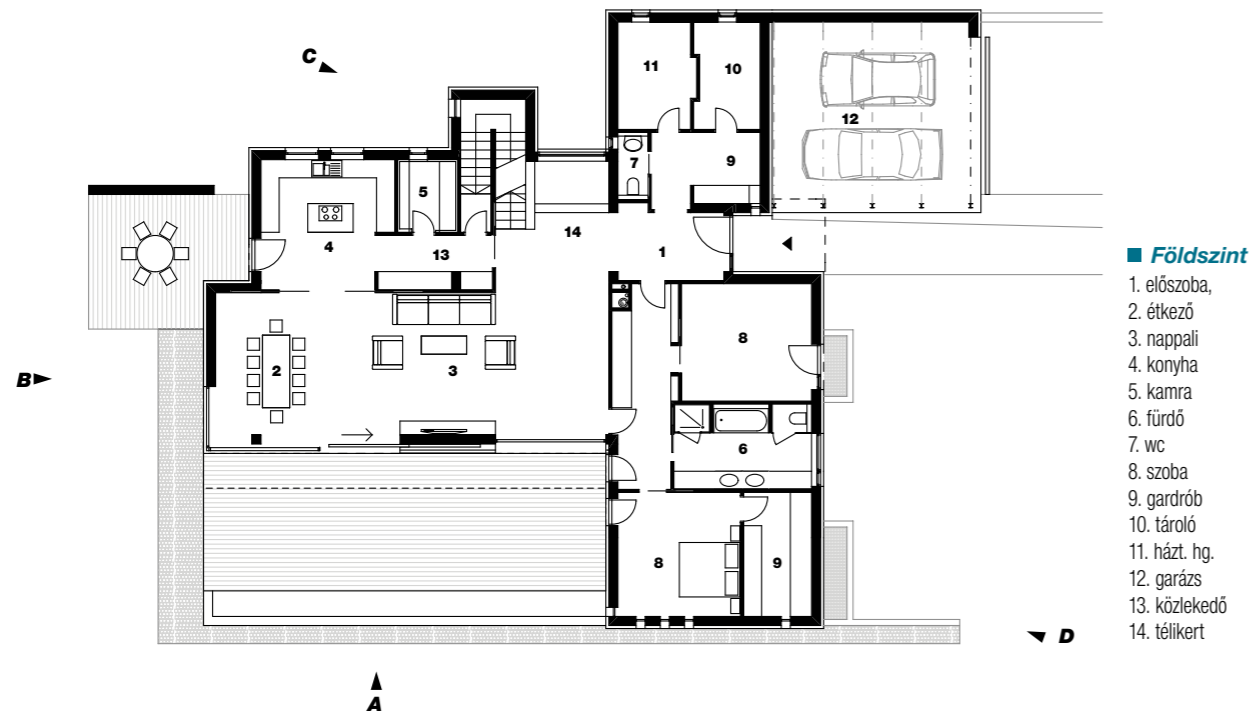
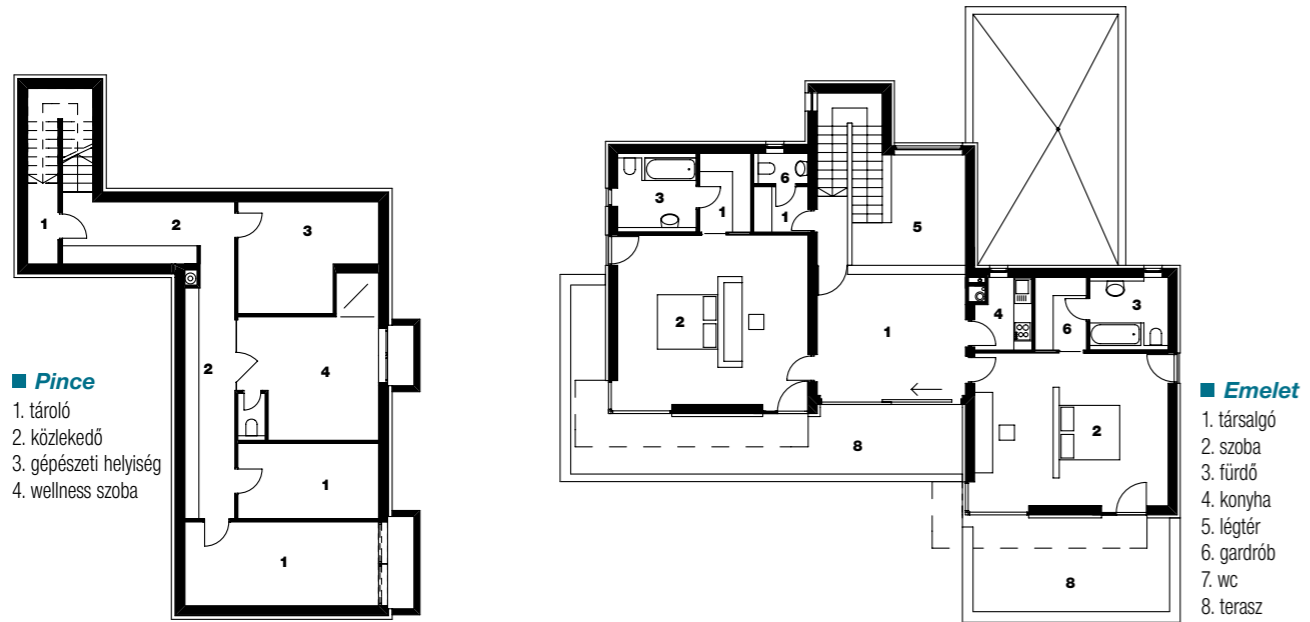
GENERÁCIÓS KÜLÖNBSÉG

A két fiú lakrészét magában foglaló felső szint padlója már mindenhol fa, kivéve a vizes helyiségeket. Egy közös nappali osztja ketté a szintet a lépcső tetején, amelyet üvegfal határol a lépcsőtértől – ez vizuális kapcsolatot teremt az impozáns térrel. Szemben újra följárul a panoráma, az innen nyíló két lakosztály már gyakorlatilag egyforma, mindkettőhöz gardrób és fürdőszoba kapcsolódik, valamint egy-egy, a kilátásra hangolt terasz. A fiúk szobájában főszerepet kap egy egyedileg készült elválasztó bútor, ami a bejárattól eltakarja az ágyat, egyszersmind rakodó-tároló funkcióval is bír.

ÖSSZEHANGOLT CSAPATMUNKA

Itt minden a helyén van, a dolgok nyugvópontra kerültek. Ehhez valószínűleg hozzájárult a gondos tervezői

munkán túl a nem kevésbé precíz kivitelezés is – ami szintén a Vonnák család munkája. A nagyhírű építészpáros fia ugyanis egy kivitelező céget vezet. Ez nem lenne oly meglepő, az már inkább, hogy az anekdoták szerint a legkényesebb munkarészeket nem hajlandó kiengedni a saját kezéből. Így lehet, hogy a legapróbb részletből is a figyelmes munka sugárzik. A részletek tökéletesítése pedig – ahogy ez a ház is bizonyítja – az összképet is csak jó irányba mozdíthatja. De nem hagyhatjuk ki azt sem, hogy a megrendelő a teljes tervezési és kivitelezési folyamat során szorosan és konstruktívan részt vett otthona létrehozásában. Együttműködése az alkotás örömeiben és nehézségeiben sokkal szorosabbra fűzte kapcsolatát az elkészült életterrel, melyben így saját befektetett munkáját is viszontláthatja.



Vonnák János

Az épület megvalósítása során rendkívüli (és szokatlan) volt az abban részt vevők együttműködése, melyben igen nagy része volt az építetőknek, aki folyamatosan új ötleteket, lehetőségeket vetett fel, de azok megbeszélése után mindig jó irányban döntött.

Ez az együttműködés, a rendkívül sok többletenergia bevétel ellenére hihetetlenül élvezetes volt.

És ami nagyon fontos, hogy a létrehozott igényes épület mindenkinek örömet okoz.

Tervezői adatok: Vonnák János

Tervezői kontakt:

Vonnák és Társai Építész Stúdió Kft. 1025. Budapest, Szépvölgyi út 34.

Tervezés időtartama: 8 hónap

Kivitelezés négyzetméterára: 310 000 Ft/m²

Kivitelezés időtartama: 16 hónap

Kivitelezés módja: tervezői irányítással történt kivitelezés

Telekerület: 2072 m²

Szintszám: 3

Bruttó földszinti alapterület teraszok nélkül, a falak külső kontúrján belül: 209,82 m²

Beépítési 14,95%

Az összes helyiség tiszta alapterülete kivéve pince: 335 m²

Külső falszerkezetek: 30 cm Porotherm + 15 cm hőszigetelés

Lábazatok: kő

Külső homlokzatburkolatok:

Austrotherm AT-H80 + vékonyvakolat

Külső nyílászárók anyaga: ACTUAL fa

Külső nyílászárók üvegezése: 3 réteg

Bejárati ajtó: ACTUAL fa

Külső vízvezetések anyagai: VM Zinc

Tetőhajlásszög: lapostető

Tetőhéjalás: Alkorplan

Külső korlátok: üveg

Ablakkönyöklők: kő

Teraszburkolatok: fa

Kerti (járda) burkolatok: beton burkolólapok